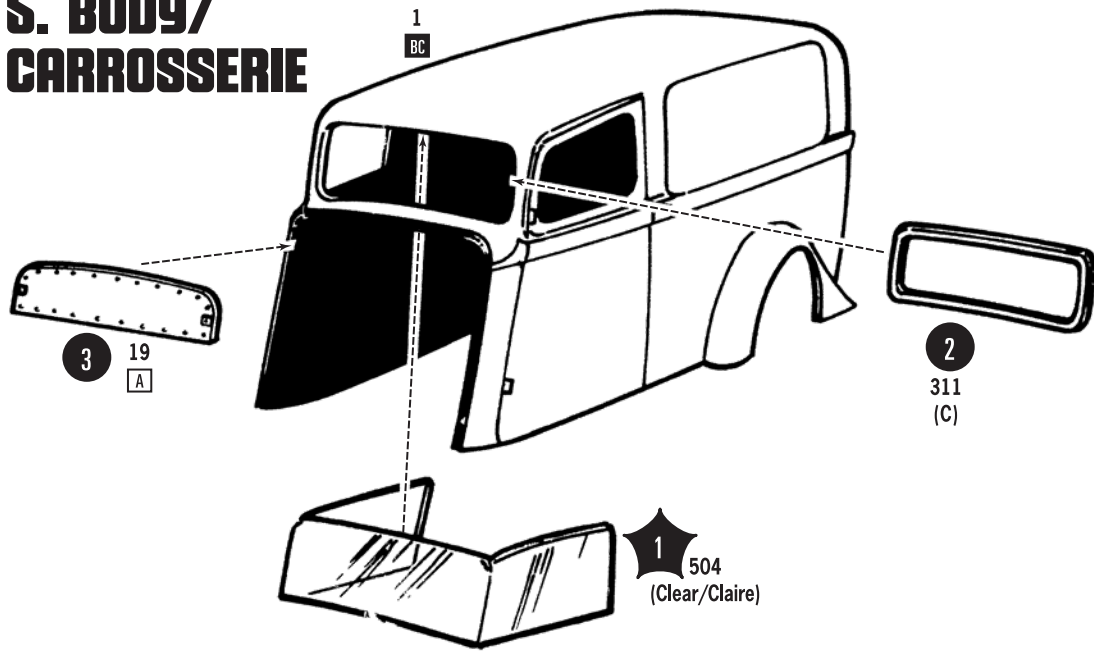
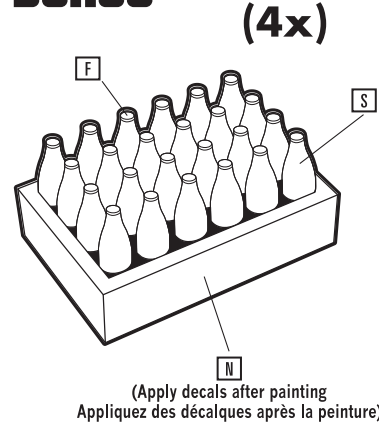


5. BODY/CARROSSERIE



BONUS BOTTLE CRATES/CAISSES DE BOUTEILLES BONUS



(Apply decals after painting
Appliquez des décalques après la peinture)



READ THIS BEFORE YOU BEGIN LISEZ CECI AVANT DE COMMENCER

Look over this instruction sheet carefully before you begin building. Follow the assembly instructions and "test-fit" the parts without cementing. This will familiarize you with the location of the parts. For the best results, the various sub-assemblies and components should be painted before any "chrome" parts are attached. For example: When attaching "non-chrome" body accessories, it is best to cement them in place and paint the body as a unit. AMT® kits are molded from the finest High-Impact Styrene plastic. Use only paint and cement made for Styrene. Trim excess plastic from parts before joining. When attaching "chrome" parts, scrape plating away where parts are to be joined. Use just enough cement to join parts, and be careful not to smear cement on exposed surfaces. Built according to the instructions on this sheet, you should have no trouble assembling your kit. Just FOLLOW THE NUMBERS, as parts are numbered in order of assembly. (C) INDICATES "CHROME" PARTS. (2x) INDICATES QUANTITY OF SAME PART.

Lisez attentivement cette feuille d'instructions avant de commencer la construction. Suivez les instructions de montage et "testez l'ajustement" des pièces sans coller. Cela vous familiarisera avec l'emplacement des pièces. Pour de meilleurs résultats, les différents sous-ensembles et composants doivent être peints avant de fixer les pièces "chromées". Par exemple: lors de la fixation d'accessoires de carrosserie «non chromés», il est préférable de les cimenter en place et de peindre le corps comme un tout. Les kits AMT® sont moulés à partir du meilleur plastique styrène résistant aux chocs. Utilisation uniquement de la peinture et du ciment pour Styrene. Coupez l'excédent de plastique des pièces avant de les assembler. Lors de la fixation de pièces "chromées", grattez le placage à l'endroit où les pièces doivent être assemblées. Utilisez juste assez de ciment pour assembler les pièces et veillez à ne pas enduire de ciment les surfaces exposées. Construisez selon les instructions de cette fiche, vous ne devriez avoir aucun problème à assembler votre kit. SUIVEZ LES CHIFFRES, car les pièces sont numérotées par ordre d'assemblage. (C) INDIQUE DES PIÈCES "CHROME". (2x) INDIQUE LA QUANTITÉ DE LA MÊME PIÈCE.

6. FINAL ASSEMBLIES/ASSEMBLAGES FINAUX

OPTION
18 (B)

NOTE: This kit includes EXTRA PARTS not shown in the instructions.

REMARQUE: Ce kit comprend des PIÈCES SUPPLÉMENTAIRES non indiquées dans les instructions.

(Clear/Claire)
(Attach from inside/
Attacher de l'intérieur)

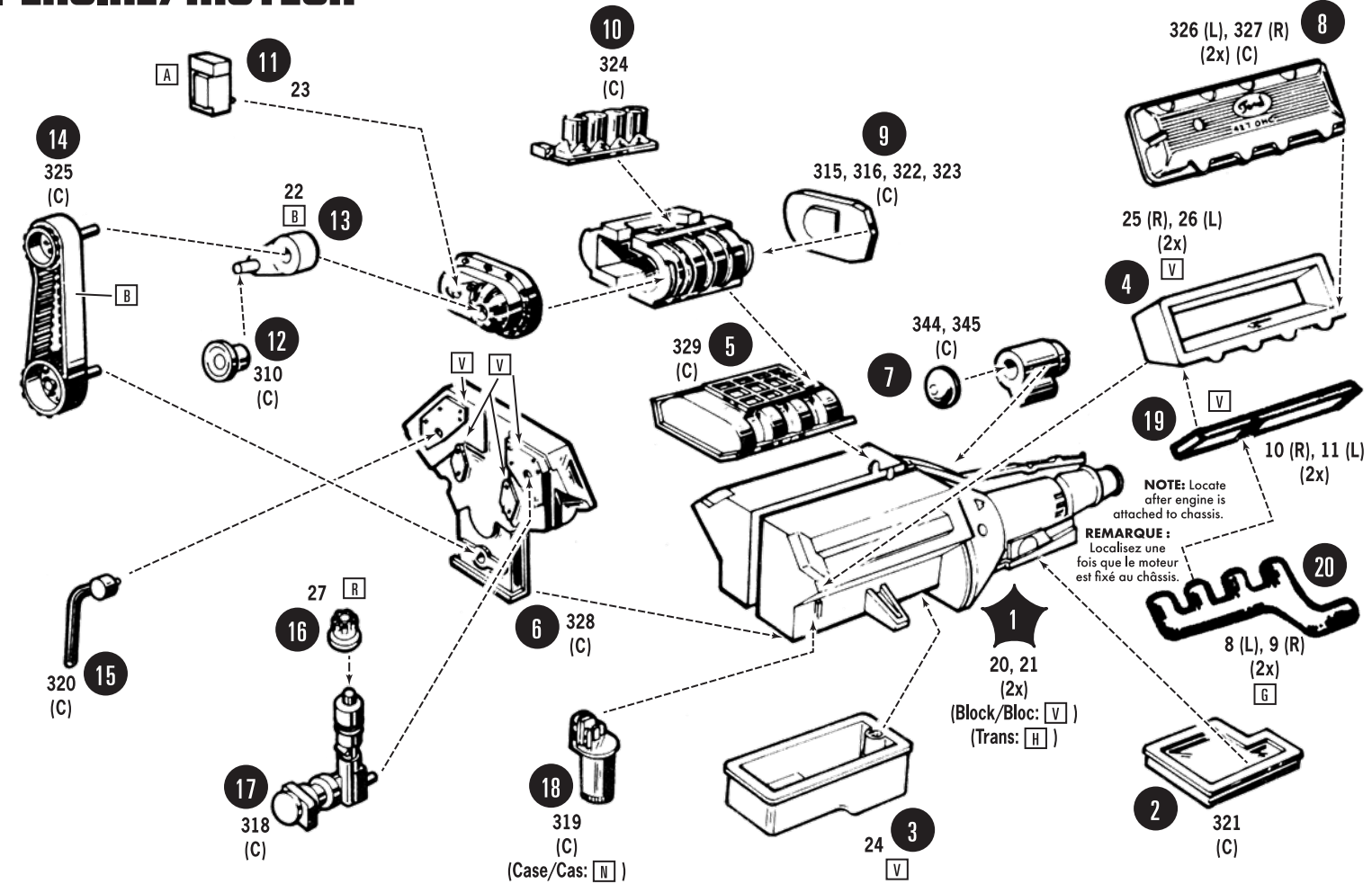
OPTION
350 (2x)
(C) (Lens/Lentille: N)

4 BODY TO CHASSIS/CARROSSERIE AU CHÂSSIS

PAINT COLORS / COULEURS DE PEINTURE

A	Black / Noir	Q	Yellow / Jaune
B	Flat Black / Noir Mat	R	Tan
C	Semi-Gloss Black / Noir Semi-Glacé	S	Brown / Brun
D	White / Blanc	T	Lt. Blue / Bleu Clair
E	Flat White / Blanc Mat	U	Med. Blue / Bleu Moyenne
F	Silver / Argent	V	Dark Blue / Bleu Foncé
G	Chrome (Bright Silver) / Chromée (Brillant Argent)	W	Transparent Blue / Bleu Transparent
H	Aluminum / Aluminium	X	Lt. Green / Vert Clair
I	Steel	Y	Dark Green / Vert Foncé
J	Brass / Laiton	Z	Gray / Gris
K	Gold / L'or	AA	Purple / Pourpre
L	Amber / Ambre	BC	Body Color / Couleur Carrosserie
M	Transparent Amber / Ambre Transparent	▲	Semi-Gloss / Semi-Glacé
N	Red / Rouge	△	Gloss / Glacé
O	Transparent Red / Rouge Transparent	▲	Metallic / Métallique
P	Orange		

1. ENGINE/MOTEUR



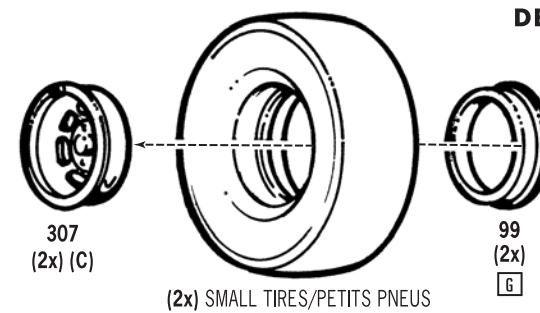
NOTE: Locate after engine is attached to chassis.

REMARQUE: Localisez une fois que le moteur est fixé au châssis.

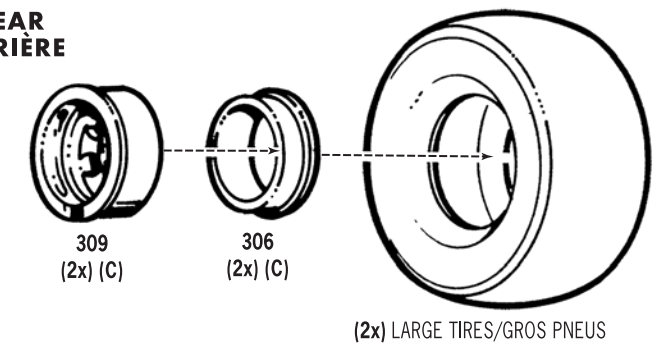
2. WHEELS/ROUES

FRONT DE FACE

REAR ARRIÈRE



(2x) SMALL TIRES/PETITS PNEUS



(2x) LARGE TIRES/GROS PNEUS

CHRYSLER, Willys and related logos, vehicle model names and trade dress are trademarks of FCA US LLC and used under license by Round 2 LLC. ©2022 FCA US LLC, COCA-COLA, COKE, the Contour Bottle Design, the Dynamic Ribbon Device and the Red Disc Kan are trademarks of The Coca-Cola Company and, in Canada, Coca-Cola Ltd. ©The Coca-Cola Company. All rights reserved. Distributed by Round 2 LLC, AMT and Design is a trademark of Round 2 LLC. ©2022 Round 2 LLC, South Bend, IN 46628 USA. Product and packaging designed in the USA. Made in China. All rights reserved. / Chrysler, Willys et les logos associés, les noms de modèles de véhicules et l'emballage commercial sont des marques de commerce de FCA US LLC et utilisées sous licence par Round 2 LLC. ©2022 FCA US LLC, COCA-COLA, COKE, le design de la bouteille contour, le ruban dynamique et l'écran de disque rouge sont des marques de commerce de The Coca-Cola Company et, au Canada, de Coca-Cola Ltd. Graphiques Coca-Cola ©The Coca-Cola Company. Tous les droits sont réservés. Distribués par Round 2 LLC, AMT et son design sont des marques déposées de Round 2 LLC. ©2022 Round 2 LLC, South Bend, IN 46628 États-Unis. Produit et packaging conçus aux USA. Fabriqué en Chine. Tous les droits sont réservés.

